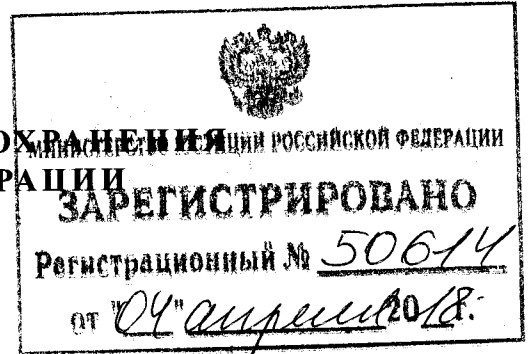




МИНИСТЕРСТВО ЗДРАВООХРАНЕНИЯ РОССИЙСКОЙ ФЕДЕРАЦИИ
(Минздрав России)



П Р И К А З

9 января 2018г.

№ 24

Москва

О внесении изменений в приказ Министерства здравоохранения Российской Федерации от 15 декабря 2014 г. № 834н «Об утверждении унифицированных форм медицинской документации, используемых в медицинских организациях, оказывающих медицинскую помощь в амбулаторных условиях, и порядков по их заполнению»

П р и к а з ы в а ю:

Внести изменения в приказ Министерства здравоохранения Российской Федерации от 15 декабря 2014 г. № 834н «Об утверждении унифицированных форм медицинской документации, используемых в медицинских организациях, оказывающих медицинскую помощь в амбулаторных условиях, и порядков по их заполнению» (зарегистрирован Министерством юстиции Российской Федерации 20 февраля 2015 г., регистрационный № 36160) согласно приложению.

Министр

В.И. Скворцова

Приложение
к приказу Министерства
здравоохранения
Российской Федерации
от «09» ЯНВАРЯ 20 18 № 2 Н

**Изменения, которые вносятся в приказ Министерства здравоохранения
Российской Федерации от 15 декабря 2014 г. № 834н «Об утверждении
унифицированных форм медицинской документации, используемых
в медицинских организациях, оказывающих медицинскую помощь
в амбулаторных условиях, и порядков по их заполнению»**

1. В приказе:

а) пункте 1:

абзацы восемнадцатый и девятнадцатый изложить в следующей редакции:

«форму № 079/у «Медицинская справка о состоянии здоровья ребенка, выезжающего в организацию отдыха детей и их оздоровления» согласно приложению № 17;

порядок заполнения учетной формы № 079/у «Медицинская справка о состоянии здоровья ребенка, выезжающего в организацию отдыха детей и их оздоровления» согласно приложению № 18;»;

в абзаце двадцать четвертом слова «форму 043/у» заменить словами «форму 043-1/у»;

б) в пункте 2:

слова «бюджетных и казенных» исключить;

после слов «в амбулаторных условиях,» дополнить словами «в том числе в форме электронных документов, подписанных с использованием усиленной квалифицированной электронной подписи,»;

2. В приложении № 2 к приказу:

а) дополнить пунктом 2.1 следующего содержания:

«2.1. Карта формируется в форме электронного документа, подписанного с использованием усиленной квалифицированной электронной подписи врача, в соответствии с порядком организации системы документооборота в сфере охраны здоровья в части ведения медицинской документации в форме электронных документов, утвержденным Министерством здравоохранения Российской Федерации в соответствии с пунктом 11 части 2 статьи 14 Федерального закона от 21 ноября 2011 г. № 323-ФЗ «Об основах охраны здоровья граждан в Российской Федерации» (Собрание законодательства Российской Федерации, 2011, № 48, ст. 6724; 2013, № 48, ст. 6165; 2014, № 30, ст. 4257; № 49, ст. 6927; 2015, № 10, ст. 1425; № 29, ст. 4397; 2016, № 1, ст. 9; № 15,

ст. 2055; № 18, ст. 2488; № 27, ст. 4219; 2017, № 31, ст. 4791; № 50, ст. 7544, 7563) и (или) на бумажном носителе, подписываемом врачом.»;

б) пункт 5 изложить в следующей редакции:

«5. Карты в регистратуре медицинской организации группируются по участковому принципу и (или) в алфавитном порядке. Карты граждан, имеющих право на получение набора социальных услуг, маркируются литерой «Л» (рядом с номером Карты).»;

3. В приложении № 3 к приказу:

а) пункт 9 «Документ, удостоверяющий личность _____ серия _____ номер _____» считать пунктом 11.1 и изложить в следующей редакции:

«11.1. Документ, удостоверяющий личность _____ серия _____ номер _____»;

б) пункт 20 дополнить словами «мобильная медицинская бригада – 5»;

в) пункт 25 дополнить словами «на медицинскую реабилитацию – 12; отказ от прохождения медицинских обследований при диспансеризации или медицинском осмотре – 13»;

г) пункт 42 дополнить словами «, в том числе лабораторные, инструментальные и лучевые: _____ кол-во _____ код _____ кол-во _____ код _____».

4. В приложении № 4 к приказу:

а) пункт 1 после слов «заполняется» дополнить словами «врачом и (или) медицинским работником со средним профессиональным образованием»;

б) дополнить пунктом 1.1 следующего содержания:

«1.1. Талон формируется в форме электронного документа, подписанного с использованием усиленной квалифицированной электронной подписи врача, в соответствии с порядком организации системы документооборота в сфере охраны здоровья в части ведения медицинской документации в форме электронных документов, утвержденным Министерством здравоохранения Российской Федерации в соответствии с пунктом 11 части 2 статьи 14 Федерального закона от 21 ноября 2011 г. № 323-ФЗ «Об основах охраны здоровья граждан в Российской Федерации» (Собрание законодательства Российской Федерации, 2011, № 48, ст. 6724; 2013, № 48, ст. 6165; 2014, № 30, ст. 4257; № 49, ст. 6927; 2015, № 10, ст. 1425; № 29, ст. 4397; 2016, № 1, ст. 9; № 15, ст. 2055; № 18, ст. 2488; № 27, ст. 4219; 2017, № 31, ст. 4791; № 50, ст. 7544, 7563) и (или) на бумажном носителе, подписываемом врачом.»;

в) пункт 7.36 изложить в следующей редакции:

«7.36. В пункте 51 указываются фамилия, имя, отчество (последнее – при наличии) и подпись врача, подписавшего Талон.»;

5. В приложении № 6 к Приказу:

а) пункт 2 изложить в следующей редакции:

«2. Карта заполняется в медицинских организациях и их структурных подразделениях врачом и (или) медицинским работником со средним профессиональным образованием.»;

б) дополнить пунктом 2.1 следующего содержания:

«2.1. Карта формируется в форме электронного документа, подписанного с использованием усиленной квалифицированной электронной подписи врача, в соответствии с порядком организации системы документооборота в сфере охраны здоровья в части ведения медицинской документации в форме электронных документов, утвержденным Министерством здравоохранения Российской Федерации в соответствии с пунктом 11 части 2 статьи 14 Федерального закона от 21 ноября 2011 г. № 323-ФЗ «Об основах охраны здоровья граждан в Российской Федерации» (Собрание законодательства Российской Федерации, 2011, № 48, ст. 6724; 2013, № 48, ст. 6165; 2014, № 30, ст. 4257; № 49, ст. 6927; 2015, № 10, ст. 1425; № 29, ст. 4397; 2016, № 1, ст. 9; № 15, ст. 2055; № 18, ст. 2488; № 27, ст. 4219; 2017, № 31, ст. 4791; № 50, ст. 7544, 7563) и (или) на бумажном носителе.»;

6. В приложении № 8 к приказу:

а) пункт 1 после слов «(семейным врачом)» дополнить словами «или медицинским работником со средним профессиональным образованием»;

б) дополнить пунктом 1.1 следующего содержания:

«1.1. Паспорт формируется в форме электронного документа, подписанного с использованием усиленной квалифицированной электронной подписи врача, в соответствии с порядком организации системы документооборота в сфере охраны здоровья в части ведения медицинской документации в форме электронных документов, утвержденным Министерством здравоохранения Российской Федерации в соответствии с пунктом 11 части 2 статьи 14 Федерального закона от 21 ноября 2011 г. № 323-ФЗ «Об основах охраны здоровья граждан в Российской Федерации» (Собрание законодательства Российской Федерации, 2011, № 48, ст. 6724; 2013, № 48, ст. 6165; 2014, № 30, ст. 4257; № 49, ст. 6927; 2015, № 10, ст. 1425; № 29, ст. 4397; 2016, № 1, ст. 9; № 15, ст. 2055; № 18, ст. 2488; № 27, ст. 4219; 2017, № 31, ст. 4791; № 50, ст. 7544, 7563) и (или) на бумажном носителе, подписываемом врачом.».

7. В приложении № 10 к приказу:

а) пункт 1 после слова «ведется» дополнить словами «врачом и (или) медицинским работником со средним профессиональным образованием»;

б) дополнить пунктом 1.1 следующего содержания:

«1.1. Журнал формируется в форме электронного документа, подписанного с использованием усиленной квалифицированной электронной подписи медицинского работника, в соответствии с порядком организации системы документооборота в сфере охраны здоровья в части ведения медицинской документации в форме электронных документов,

утвержденным Министерством здравоохранения Российской Федерации в соответствии с пунктом 11 части 2 статьи 14 Федерального закона от 21 ноября 2011 г. № 323-ФЗ «Об основах охраны здоровья граждан в Российской Федерации» (Собрание законодательства Российской Федерации, 2011, № 48, ст. 6724; 2013, № 48, ст. 6165; 2014, № 30, ст. 4257; № 49, ст. 6927; 2015, № 10, ст. 1425; № 29, ст. 4397; 2016, № 1, ст. 9; № 15, ст. 2055; № 18, ст. 2488; № 27, ст. 4219; 2017, № 31, ст. 4791; № 50, ст. 7544, 7563) и (или) на бумажном носителе.»;

8. В пункте 2 приложения № 12 к приказу:

а) после слова «Справка» дополнить словами «на бумажном носителе»;

б) дополнить абзацем вторым следующего содержания:

«Справка формируется в форме электронного документа, подписанного с использованием усиленной квалифицированной электронной подписи медицинского работника, в соответствии с порядком организации системы документооборота в сфере охраны здоровья в части ведения медицинской документации в форме электронных документов, утвержденным Министерством здравоохранения Российской Федерации в соответствии с пунктом 11 части 2 статьи 14 Федерального закона от 21 ноября 2011 г. № 323-ФЗ «Об основах охраны здоровья граждан в Российской Федерации» (Собрание законодательства Российской Федерации, 2011, № 48, ст. 6724; 2013, № 48, ст. 6165; 2014, № 30, ст. 4257; № 49, ст. 6927; 2015, № 10, ст. 1425; № 29, ст. 4397; 2016, № 1, ст. 9; № 15, ст. 2055; № 18, ст. 2488; № 27, ст. 4219; 2017, № 31, ст. 4791; № 50, ст. 7544, 7563).»;

9. В приложении № 14 к приказу:

а) в пункте 2:

после слова «заполняется» дополнить словами «на бумажном носителе и (или) в форме электронного документа»;

дополнить абзацем следующего содержания:

«Карта в форме электронного документа формируется в соответствии с порядком организации системы документооборота в сфере охраны здоровья в части ведения медицинской документации в форме электронных документов, утвержденным Министерством здравоохранения Российской Федерации в соответствии с пунктом 11 части 2 статьи 14 Федерального закона от 21 ноября 2011 г. № 323-ФЗ «Об основах охраны здоровья граждан в Российской Федерации» (Собрание законодательства Российской Федерации, 2011, № 48, ст. 6724; 2013, № 48, ст. 6165; 2014, № 30, ст. 4257; № 49, ст. 6927; 2015, № 10, ст. 1425; № 29, ст. 4397; 2016, № 1, ст. 9; № 15, ст. 2055; № 18, ст. 2488; № 27, ст. 4219; 2017, № 31, ст. 4791; № 50, ст. 7544, 7563).»;

б) пункт 4.4 изложить в следующей редакции:

«4.4. Карта на бумажном носителе заверяется медицинским работником со средним медицинским образованием (для лица, имеющего право на получение набора социальных услуг, Карта заверяется подписью заведующего отделением или председателя врачебной комиссии) и печатью

медицинской организации, на оттиске которой идентифицируется полное наименование медицинской организации.

Карта в форме электронного документа подписывается с использованием усиленной квалифицированной электронной подписи медицинского работника со средним медицинским образованием.»;

10. В приложении № 16 к приказу:

а) в пункте 2:

после слова «заполняется» дополнить словами «на бумажном носителе и (или) в форме электронного документа»;

дополнить абзацем следующего содержания:

«Карта в форме электронного документа формируется в соответствии с порядком организации системы документооборота в сфере охраны здоровья в части ведения медицинской документации в форме электронных документов, утвержденным Министерством здравоохранения Российской Федерации в соответствии с пунктом 11 части 2 статьи 14 Федерального закона от 21 ноября 2011 г. № 323-ФЗ «Об основах охраны здоровья граждан в Российской Федерации» (Собрание законодательства Российской Федерации, 2011, № 48, ст. 6724; 2013, № 48, ст. 6165; 2014, № 30, ст. 4257; № 49, ст. 6927; 2015, № 10, ст. 1425; № 29, ст. 4397; 2016, № 1, ст. 9; № 15, ст. 2055; № 18, ст. 2488; № 27, ст. 4219; 2017, № 31, ст. 4791; № 50, ст. 7544, 7563).»;

б) пункт 4.8 изложить в следующей редакции:

«4.8. Карта на бумажном носителе заверяется медицинским работником со средним медицинским образованием (для лица, имеющего право на получение набора социальных услуг, Карта заверяется подписью заведующего отделением или председателя врачебной комиссии) и печатью медицинской организации, на оттиске которой идентифицируется полное наименование медицинской организации.

Карта в форме электронного документа подписывается с использованием усиленной квалифицированной электронной подписи медицинского работника со средним медицинским образованием.»;

11. Приложения № 17 – 18 к приказу изложить в следующей редакции:

«Приложение № 17
к приказу Министерства
здравоохранения
Российской Федерации
от 15 декабря 2014 г. № 834н

Наименование медицинской организации _____

Код формы по ОКУД ____
Код организации по ОКПО ____

Адрес _____

Медицинская документация
Учетная форма № 079/у
утверждена приказом

Минздрава России
от 15 декабря 2014 г. № 834н

**Медицинская справка
о состоянии здоровья ребенка, выезжающего в организацию
отдыха детей и их оздоровления**

1. Фамилия, имя, отчество ребенка _____

2. Пол: муж., жен. _____

3. Дата рождения _____

--	--	--	--	--	--	--	--	--	--	--	--	--	--	--	--	--	--	--	--	--

4. Место регистрации: субъект Российской Федерации _____
район _____ город _____ населенный пункт _____
улица _____ дом _____ квартира _____ тел. _____

5. № школы _____ класс _____

6. Перенесенные детские инфекционные заболевания _____

7. Проведенные профилактические прививки _____

8. Состояние здоровья:

Диагноз заболевания _____ код по МКБ-10 _____

_____ код по МКБ-10 _____

_____ код по МКБ-10 _____

_____ код по МКБ-10 _____

9. Назначенный лечащим врачом режим лечения (диета, прием лекарственных препаратов для медицинского применения и специализированных продуктов лечебного питания) _____

10. Физическое развитие _____

11. Медицинская группа для занятий физической культурой _____

12. Нуждаемость в условиях доступной среды _____

13. Необходимость сопровождения ребенка законным представителем в период пребывания в организации отдыха детей и их оздоровления _____

14. Отсутствие контакта с больными инфекционными заболеваниями _____

15. Отсутствие медицинских противопоказаний для пребывания в организации отдыха детей и их оздоровления _____

16. Фамилия, инициалы и подпись врача _____

МП _____

« ____ » _____ 20__ года

Приложение № 18
к приказу Министерства
здравоохранения
Российской Федерации
от 15 декабря 2014 г. № 834н

**Порядок
заполнения учетной формы № 079/у «Медицинская справка о
состоянии здоровья ребенка, отъезжающего в организацию отдыха детей
и их оздоровления»**

1. Учетная форма № 079/у «Медицинская справка о состоянии здоровья ребенка, отъезжающего в организацию отдыха детей и их оздоровления» (далее – Справка) выдается медицинской организацией (иной организацией), оказывающей медицинскую помощь в амбулаторных условиях детям (далее – медицинская организация).

2. Справка на бумажном носителе и (или) в форме электронного документа заполняется врачом и (или) медицинским работником со средним профессиональным образованием после проведения медицинского осмотра ребенка, отъезжающего в организацию отдыха детей и их оздоровления.

3. Справка на бумажном носителе заверяется подписью врача и печатью медицинской организации, на оттиске которой идентифицируется полное наименование медицинской организации.

Справка в форме электронного документа формируется в соответствии с порядком организации системы документооборота в сфере охраны здоровья в части ведения медицинской документации в форме электронных документов, утвержденным Министерством здравоохранения Российской Федерации в соответствии с пунктом 11 части 2 статьи 14 Федерального закона от 21 ноября 2011 г. № 323-ФЗ «Об основах охраны здоровья граждан в Российской Федерации»¹ и подписывается врачом с использованием усиленной квалифицированной электронной подписи.

4. При заполнении Справки:

4.1. Пункты 1 - 4 Справки заполняются на основании свидетельства о рождении или документа, удостоверяющего личность ребенка.

Примечание:

¹ Собрание законодательства Российской Федерации, 2011, № 48, ст. 6724; 2013, № 48, ст. 6165; 2014, № 30, ст. 4257; № 49, ст. 6927; 2015, № 10, ст. 1425; № 29, ст. 4397; 2016, № 1, ст. 9; № 15, ст. 2055; № 18, ст. 2488; № 27, ст. 4219; 2017, № 31, ст. 4791, № 50, ст. 7544, 7563

Основным документом, удостоверяющим личность гражданина Российской Федерации на территории Российской Федерации, является паспорт.¹

Документами, удостоверяющими личность иностранного гражданина в Российской Федерации, являются паспорт иностранного гражданина либо иной документ, установленный федеральным законом или признаваемый в соответствии с международным договором Российской Федерации в качестве документа, удостоверяющего личность иностранного гражданина.

Документом, удостоверяющим личность лица, ходатайствующего о признании беженцем, является свидетельство о рассмотрении ходатайства о признании беженцем по существу, а документом, удостоверяющим личность лица, признанного беженцем, является удостоверение беженца.²

Документами, удостоверяющими личность лица без гражданства в Российской Федерации, являются:

документ, выданный иностранным государством и признаваемый в соответствии с международным договором Российской Федерации в качестве документа, удостоверяющего личность лица без гражданства;

разрешение на временное проживание;

вид на жительство;

иные документы, предусмотренные федеральным законом или признаваемые в соответствии с международным договором Российской Федерации в качестве документов, удостоверяющих личность лица без гражданства.³

4.2. В пункт 5 Справки вносятся сведения о номере школы и классе со слов ребенка (его родителя или иного законного представителя).

4.3. В пунктах 6 - 11 Справки указываются сведения из истории развития ребенка (перенесенные детские инфекционные заболевания, проведенные профилактические прививки, диагноз заболевания и код по МКБ-10⁴, назначенный лечащим врачом режим лечения (диета, прием лекарственных препаратов для медицинского применения и специализированных продуктов лечебного питания), физическое развитие, медицинская группа для занятий физической культурой).

4.4. В пункты 12 - 15 Справки вносятся сведения о нуждаемости в условиях доступной среды (пандусы, поручни, кресла-коляски,

¹ Указ Президента Российской Федерации от 13.03.1997 № 232 «Об основном документе, удостоверяющем личность гражданина Российской Федерации на территории Российской Федерации» (Собрание законодательства Российской Федерации, 1997, № 11, ст. 1301).

² Федеральный закон от 19.02.1993 № 4528-1 «О беженцах» (Ведомости Съезда народных депутатов и Верховного Совета Российской Федерации, 1993, № 12, ст. 425; Собрание законодательства Российской Федерации, 1997, № 26, ст. 2956; 1998, № 30, ст. 3613; 2000, № 33, ст. 3348; № 46, ст. 4537; 2003, № 27, ст. 2700; 2004, № 27, ст. 2711; № 35, ст. 3607; 2006, № 31, ст. 3420; 2007, № 1, ст. 29; 2008, № 30, ст. 3616; 2011, № 1, ст. 29; 2012, № 10, ст. 1166; № 47, ст. 6397; № 53, ст. 7647; 2013, № 27, ст. 3477);

³ статья 10 Федерального закона от 25.07.2002 № 115-ФЗ «О правовом положении иностранных граждан в Российской Федерации» (Собрание законодательства Российской Федерации, 2002, № 30, ст. 3032).

⁴ Международная статистическая классификация болезней и проблем, связанных со здоровьем, 10-го пересмотра.

адаптированные лифты и другие), необходимости сопровождения ребенка законным представителем в период пребывания в организации отдыха детей и их оздоровления, отсутствии контакта с больными инфекционными заболеваниями и отсутствии медицинских противопоказаний для пребывания в организации отдыха детей и их оздоровления.

4.5. В пункте 16 Справки указываются фамилия, имя, отчество (при наличии) врача, подписавшего Справку.

4.6. В месте печати (МП) Справки проставляется печать медицинской организации, на оттиске которой идентифицируется полное наименование медицинской организации, указывается дата выдачи Справки.

12. Приложение № 20 к приказу дополнить пунктом 1.1 следующего содержания:

«1.1. Справка формируется в форме электронного документа, подписанного с использованием усиленной квалифицированной электронной подписи врача, в соответствии с порядком организации системы документооборота в сфере охраны здоровья в части ведения медицинской документации в форме электронных документов, утвержденным Министерством здравоохранения Российской Федерации в соответствии с пунктом 11 части 2 статьи 14 Федерального закона от 21 ноября 2011 г. № 323-ФЗ «Об основах охраны здоровья граждан в Российской Федерации» (Собрание законодательства Российской Федерации, 2011, № 48, ст. 6724; 2013, № 48, ст. 6165; 2014, № 30, ст. 4257; № 49, ст. 6927; 2015, № 10, ст. 1425; № 29, ст. 4397; 2016, № 1, ст. 9; № 15, ст. 2055; № 18, ст. 2488; № 27, ст. 4219; 2017, № 31, ст. 4791; № 50, ст. 7544, 7563) и (или) на бумажном носителе, подписываемом врачом.»;

13. В приложении № 22 к приказу:

а) в пункте 1 после слова «ведется» дополнить словами «медицинским работником со средним профессиональным образованием»;

б) дополнить пунктом 1.1 следующего содержания:

«1.1. Журнал формируется в форме электронного документа, подписанного с использованием усиленной квалифицированной электронной подписи медицинского работника, в соответствии с порядком организации системы документооборота в сфере охраны здоровья в части ведения медицинской документации в форме электронных документов, утвержденным Министерством здравоохранения Российской Федерации в соответствии с пунктом 11 части 2 статьи 14 Федерального закона от 21 ноября 2011 г. № 323-ФЗ «Об основах охраны здоровья граждан в Российской Федерации» (Собрание законодательства Российской Федерации, 2011, № 48, ст. 6724; 2013, № 48, ст. 6165; 2014, № 30, ст. 4257; № 49, ст. 6927; 2015, № 10, ст. 1425; № 29, ст. 4397; 2016, № 1, ст. 9; № 15, ст. 2055; № 18, ст. 2488; № 27, ст. 4219; 2017, № 31, ст. 4791; № 50, ст. 7544, 7563) и (или) на бумажном носителе.»;

14. Приложения № 23 и № 24 к приказу изложить в следующей редакции:

«Приложение № 23
к приказу Министерства
здравоохранения
Российской Федерации
от 15 декабря 2014 г. № 834н

Наименование медицинской организации _____

Код формы по ОКУД _____
Код организации по
ОКПО _____

Адрес _____

Медицинская документация
Учетная форма № 043-1/у
утверждена приказом
Минздрава России
от 15 декабря 2014 г. № 834н

Медицинская карта ортодонтического пациента № _____

1. Дата заполнения медицинской карты: число ____ месяц ____ год _____
2. Фамилия, имя, отчество _____

3. Пол: муж., жен.

4. Дата рождения: число ____ месяц ____ год _____

5. Место регистрации: субъект Российской Федерации _____
район _____ город _____ населенный пункт _____
улица _____ дом _____ квартира _____
тел. _____

6. Местность: городская – 1, сельская – 2

7. Документ, удостоверяющий личность: _____ серия _____ № _____

8. Полис обязательного медицинского страхования: серия _____ № _____

9. Договор (полис) добровольного медицинского страхования:
серия _____ № _____

10. Наименование страховой медицинской организации _____

11. Страховой номер индивидуального лицевого счета _____

12. Код категории льготы: _____

13. Жалобы

13.1. эстетические; 13.2. морфологические, 13.3. функциональные
(со слов родителей):

несмыкание губ, ротовое дыхание, инфантильное глотание,
 бруксизм,

- нарушения произношения звуков речи (_____), вялое жевание,
 привычное смещение нижней челюсти (вперед, в сторону),
 нарушения функции височно-нижнечелюстного сустава
 Дополнительно:
-
-

14. Анамнез

14.1. Нарушение здоровья матери во время беременности (триместр):

 I, II, III (нет)14.2. Рожден (в срок, недоношен)14.3. Вид вскармливания (естественное, искусственное с _____ месяцев, смешанное)

14.4. Начало прорезывания первых временных зубов: _____ месяца

14.5. Начало смены передних зубов: _____ лет

14.6. Наличие вредных привычек (да, нет): сосание пальцев, верхней губы, нижней губы, языка, предметов

14.7. Наличие врожденных аномалий развития челюстно-лицевой области:

 у родителей, братьев, сестер, других родственников, нет14.8. Перенесенные и сопутствующие заболевания (нет):

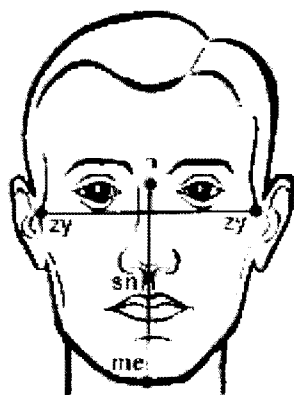
<input type="checkbox"/> Диспепсия	<input type="checkbox"/> Скарлатина	<input type="checkbox"/> Заболевания нервной системы
<input type="checkbox"/> Рахит	<input type="checkbox"/> Травма	<input type="checkbox"/> Пародонтопатия
<input type="checkbox"/> Ветряная оспа	<input type="checkbox"/> Заболевания ЛОР органов	<input type="checkbox"/> Множественный кариес
<input type="checkbox"/> Гепатит	<input type="checkbox"/> Заболевания опорно-двигательного аппарата	<input type="checkbox"/> Аллергические реакции:
<input type="checkbox"/> Дифтерия	<input type="checkbox"/> Иммунодефицит	<input type="checkbox"/> Прочие:
<input type="checkbox"/> Инфекционный паротит	<input type="checkbox"/> Эндокринные заболевания	
<input type="checkbox"/> Корь	<input type="checkbox"/> Болезни желудочно-кишечного тракта, печени, почек	
<input type="checkbox"/> Краснуха	<input type="checkbox"/> Болезни сердца	

14.9. Проводилось ранее ортодонтическое лечение (нет):

14.9.1. Длительность лечения _____ лет;

14.9.2. Вид аппаратуры (съемная, несъемная)

15. Осмотр лица. Кефалометрия



15.1. Лицо в фас:

15.1.1. Ширина лица: (zy-zy ___ мм)

15.1.2. Высота лица: (n-me ___ мм, n-sn ___ мм, sn-me ___ мм)

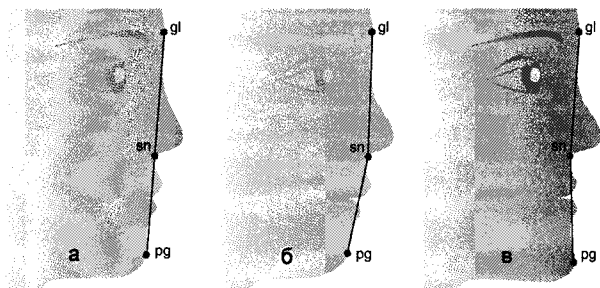
15.1.3. Лицо симметричное (да, нет)

15.1.4. Подбородок смещен вправо, влево, нет

15.1.5. Выраженность надподбородочной складки: (да, нет)

15.1.6. Губы сомкнуты (да, нет)

15.1.7. Симптом «десневой улыбки» (да, нет)



15.2. Лицо в профиль:

15.2.1. Тип профиля:

прямой (а), выпуклый (б),
 вогнутый (в)

15.2.2. Положение верхней губы:

выступает, западает, правильное

15.2.3. Положение нижней губы:

выступает, западает, правильное

15.2.4. Положение подбородка:

прогения, ретрогения, правильное

16. Осмотр полости рта

16.1. Мягкие ткани полости рта:

16.1.1. Уздечка верхней губы: короткая, широкая, прикреплена низко,
 в норме

16.1.2. Уздечка нижней губы: короткая, широкая, прикреплена высоко,
 в норме

16.1.3. Уздечка языка: короткая, широкая, в норме

16.1.4. Язык: макроглоссия, микроглоссия, в норме

16.1.5. Преддверие полости рта: мелкое, в норме

16.1.6. Слизистая оболочка: гиперемирована, отечна, гипертрофирована,
 афты, язвы, заеды, в норме

16.2. Зубы:

16.2.1. Прикус: временный, смена зубов, постоянный

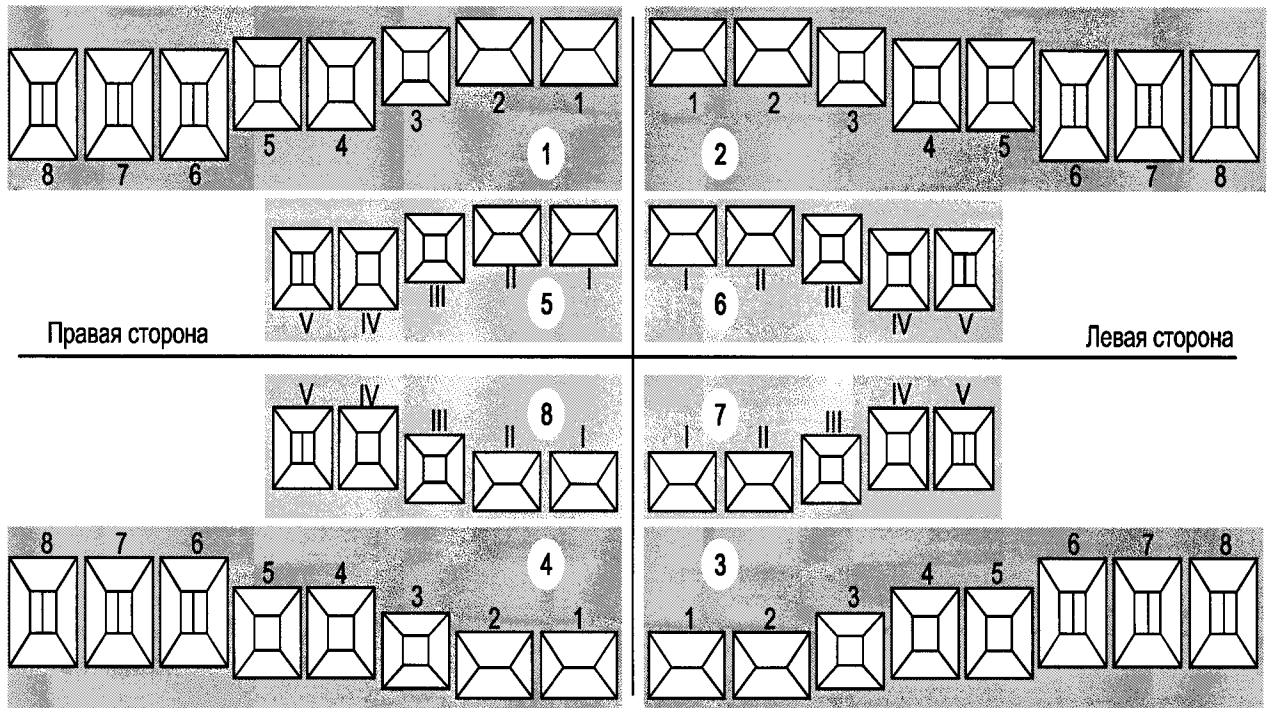
16.2.2. Гигиена полости рта: хорошая, удовлетворительная, плохая

16.2.3. Аномалии зубов:

- цвета																				
- структуры твердых тканей																				
- формы																				
- положения *																				
- сроков прорезывания **																				
- количества ***																				
Мезио-дистальные размеры																				
длина	35,0																			
ширина	16,0																			
толщина																				
Мезио-дистальные размеры																				
- количества ***																				
- сроков прорезывания **																				
- положения *																				
- формы																				
- структуры твердых тканей																				
- цвета																				

* В – вестибулярное, О – оральное, Д – дистальное, М – мезиальное, С – супраположение, И – инфраположение,
 Т – тортоаномалия, Тр – транспозиция, Пр – протрузия, Рт – ретрузия.
 ** Р – ретенция, П – персистентный, РУ – раннее удаление.
 *** АП – адентия первичная, АВ – адентия вторичная, СК – сверхкомплектный.

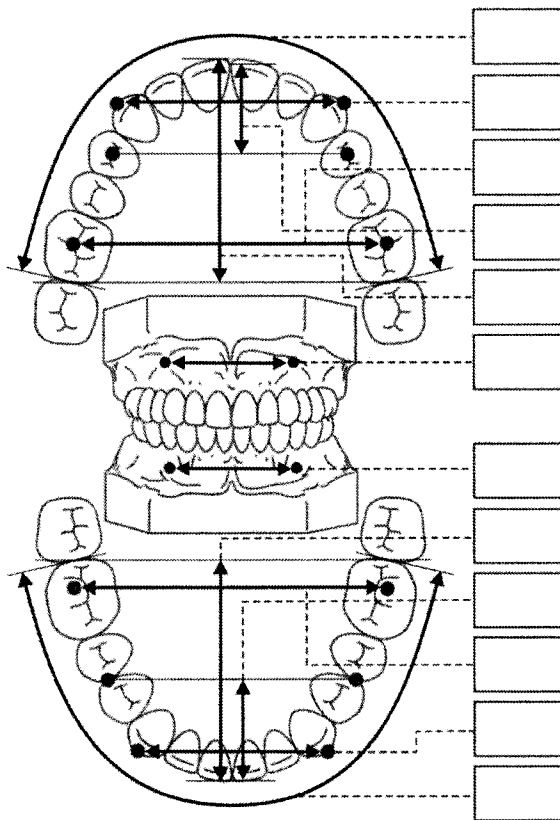
16.2.4. Зубная формула:



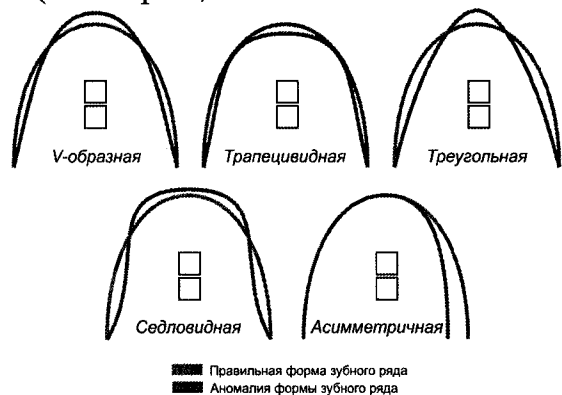
С - кариес в стадии пятна
 К - кариозная полость
 П - пломба
 Г - гипоплазия
 Ф - флюороз
 R - корень

16.3. Зубные ряды

16.3.1. Размеры зубных рядов и апикальных базисов челюстей:



16.3.2. Форма зубных рядов (□ в норме):



16.3.3. Контакт соседних зубов (□ в норме):

16.3.3.1. Диастема между $\overline{1|1}$
_____ мм

16.3.3.2. Диастема между $\overline{1|1}$
_____ мм

16.3.3.3. Тремы (□ верхний зубной ряд, □ нижний зубной ряд)

16.3.3.4. Скученное положение □□□

16.3.4. Нарушение последовательности расположения зубов (□ нет):

16.3.5. Симметричность расположения зубов:

(□ сохранена, □ нарушена
_____)

16.4. Окклюзия

16.4.1. Сагиттальное направление:

16.4.1.1. Передний отдел (□ в норме):

□ сагиттальная резцовая дизокклюзия (сагиттальная щель _____ мм);

□ обратная резцовая окклюзия

□ обратная резцовая дизокклюзия (обратная сагиттальная щель _____ мм).

16.4.1.2. Боковой отдел (□ в норме, смыкание моляров и клыков по I классу Энгля):

- дистальная окклюзия справа, слева (смыкание моляров и клыков по II классу Энгля)

- мезиальная окклюзия справа, слева (смыкание моляров и клыков по III классу Энгля)

16.4.2. Вертикальное направление:

16.4.2.1. Передний отдел (в норме):

вертикальная резцовая дизокклюзия: вертикальная щель ___ мм, в пределах ___ зубов

прямая резцовая окклюзия

глубокая резцовая окклюзия (величина перекрытия: >1/3, >1/2)

глубокая резцовая дизокклюзия (травмирующая окклюзия)

16.4.2.2. Боковой отдел (в норме): дизокклюзия справа, слева

16.4.3. Трансверсальное направление:

16.4.3.1. Передний отдел (в норме):

смещение косметического центра (вправо, влево) на ___ мм

16.4.3.2. Боковой отдел зубных рядов (в норме):

Перекрестная окклюзия	справа	слева
Палатокклюзия	<input type="checkbox"/>	<input type="checkbox"/>
Лингвоокклюзия	<input type="checkbox"/>	<input type="checkbox"/>
Вестибулоокклюзия	<input type="checkbox"/>	<input type="checkbox"/>

17. Предварительный диагноз заболевания: _____

код по МКБ-10 _____

18. Рентгенологическое исследование

18.1. Ортопантомография челюстей (дата) _____

18.1.1. Асимметрия развития тел челюстей и височно-нижнечелюстных суставов (нет)

18.1.2. Врожденная расщелина: альвеолярного отростка, нёба (нет):

правосторонняя, левосторонняя, двусторонняя

18.1.3. Деструкция костной ткани челюсти в области _____ зубов (нет)

18.1.4. Атрофия костных перегородок в области _____ зубов (нет)
+ - до 1/3, ++ - до 1/2, +++ - более 1/2 длины корня

18.2. Телерентгенография головы

18.2.1 в прямой проекции (дата) _____

18.2.2 в боковой проекции (дата) _____

19. Клинические функциональные пробы:

19.1. Проба Эшлера-Битнера на выдвижение нижней челюсти до смыкания моляров по I классу Энгля профиль: улучшился, не изменился,

ухудшился; выдвижение невозможно

19.2. Пробы Ильиной-Маркосян:

- сдвиг нижней челюсти кзади до краевого смыкания резцов:

возможен, невозможен

- при открывании рта линия косметического центра:
 выравнивается, не изменяется, смещение усиливается
- 19.3. Проба положения губ при сомкнутых зубных рядах
Губы смыкаются: с напряжением, без напряжения
- 19.4. Измерение вертикальной щели между резцами:
- при максимальном опускании нижней челюсти ____ мм
- при относительном физиологическом покое ____ мм

20. Дополнительные методы исследования

21. Клинический диагноз заболевания:

Основное заболевание: _____ код по МКБ-10 _____

Осложнения _____

Сопутствующие заболевания _____ код по МКБ-10 _____

_____ код по МКБ-10 _____

_____ код по МКБ-10 _____

22. План лечения

23. С планом лечения, особенностями гигиены полости рта, режимом

пользования аппаратом ознакомлен(а) и согласен(а) (да, нет) _____
 Подпись пациента или законного представителя _____

24. Дневник врача-ортодонта

		До лечения	В процессе лечения	После лечения
1	Модели зубных рядов			
2	Фотографии	фас/профиль/улыбка/ в полости рта/с аппаратом		
3	Фото модели зубного ряда	верхнего слева/фас/справа		
		нижнего слева/фас/справа		
4	Ортопантограмма			
5	Телерентгенограмма головы	боковая		
		прямая		
6	Томограмма			

25. Наблюдение

Дата	Status localis	Коды выполненных манипуляций			

26. Эпикриз.

Приложение № 24
к приказу Министерства здравоохранения
Российской Федерации
от 15 декабря 2014 г. № 834н

**Порядок
заполнения учетной формы № 043-1/у «Медицинская карта
ортодонтического пациента»**

1. Учетная форма № 043-1/у «Медицинская карта ортодонтического пациента» (далее – Карта) заполняется врачом медицинской организации (иной организации), оказывающей медицинскую помощь в амбулаторных условиях по профилю «ортодонтия» (далее – медицинская организация).

2. Карта заполняется на каждого впервые обратившегося в медицинскую организацию пациента.

3. Карта формируется в форме электронного документа, подписанного с использованием усиленной квалифицированной электронной подписи врача, в соответствии с порядком организации системы документооборота в сфере охраны здоровья в части ведения медицинской документации в форме электронных документов, утвержденным Министерством здравоохранения Российской Федерации в соответствии с пунктом 11 части 2 статьи 14 Федерального закона от 21 ноября 2011 г. № 323-ФЗ «Об основах охраны здоровья граждан в Российской Федерации»¹ и (или) на бумажном носителе, подписываемом врачом.

4. Титульный лист Карты заполняется в регистратуре медицинской организации при первом обращении пациента.

5. На титульном листе Карты указываются данные медицинской организации в соответствии с учредительными документами, указывается номер Карты – индивидуальный номер учета карт, установленный медицинской организацией.

6. В Карте отмечаются характер течения заболевания, диагностические и лечебные мероприятия, проводимые лечащим врачом, в их последовательности.

7. Записи производятся при каждом посещении пациента, на русском языке, аккуратно, без сокращений, все необходимые в Карте исправления делаются незамедлительно, подтверждаются подписью врача, заполняющего карту. Допускается запись названий лекарственных препаратов для медицинского применения на латинском языке.

8. В пунктах 1 – 7 Карты указываются дата заполнения Карты и сведения, полученные на основании документа, удостоверяющего личность гражданина(ки).

¹ Собрание законодательства Российской Федерации, , 2011, № 48, ст. 6724; 2013, № 48, ст. 6165; 2014, № 30, ст. 4257; № 49, ст. 6927; 2015, № 10, ст. 1425; № 29, ст. 4397; 2016, № 1, ст. 9; № 15, ст. 2055; № 18, ст. 2488; № 27, ст. 4219; 2017, № 31, ст. 4791; № 50, ст. 7544, 7563.

Примечание:

Основным документом, удостоверяющим личность гражданина Российской Федерации на территории Российской Федерации, является паспорт¹.

Документом, удостоверяющим личность лица, трудящегося по найму, занятого или работающего в любом качестве на борту морского судна (за исключением военного корабля), морского судна рыбопромыслового флота, а также судна смешанного (река – море) плавания, используемых для целей торгового мореплавания, является удостоверение личности моряка².

Документом, удостоверяющим личность военнослужащего Российской Федерации, является удостоверение личности военнослужащего Российской Федерации³.

Документами, удостоверяющими личность иностранного гражданина в Российской Федерации, являются паспорт иностранного гражданина либо иной документ, установленный федеральным законом или признаваемый в соответствии с международным договором Российской Федерации в качестве документа, удостоверяющего личность иностранного гражданина.

Документом, удостоверяющим личность лица, ходатайствующего о признании беженцем, является свидетельство о рассмотрении ходатайства о признании беженцем по существу, а документом, удостоверяющим личность лица, признанного беженцем, является удостоверение беженца⁴.

Документами, удостоверяющими личность лица без гражданства в Российской Федерации, являются:

- документ, выданный иностранным государством и признаваемый в соответствии с международным договором Российской Федерации в качестве документа, удостоверяющего личность лица без гражданства;
- разрешение на временное проживание;
- вид на жительство;
- иные документы, предусмотренные федеральным законом или признаваемые в соответствии с международным договором Российской Федерации в качестве документов, удостоверяющих личность лица без

¹ Указ Президента Российской Федерации от 13.03.1997 № 232 «Об основном документе, удостоверяющем личность гражданина Российской Федерации на территории Российской Федерации» (Собрание законодательства Российской Федерации, 1997, № 11, ст. 1301);

² постановление Правительства Российской Федерации от 18.08.2008 № 628 «О Положении об удостоверении личности моряка, Положении о мореходной книжке, образце и описании бланка мореходной книжки» (Собрание законодательства Российской Федерации, 2008, № 34, ст. 3937, 2009, № 23, ст. 2821; 2013, № 12, ст. 1347);

³ постановление Правительства Российской Федерации от 12.02.2003 № 91 «Об удостоверении личности военнослужащего Российской Федерации» (Собрание законодательства Российской Федерации, 2003, № 7, ст. 654, 2006, № 49, ст. 5220);

⁴ Федеральный закон от 19.02.1993 № 4528-1 «О беженцах» (Ведомости Съезда народных депутатов и Верховного Совета Российской Федерации, 1993, № 12, ст. 425; Собрание законодательства Российской Федерации, 1997, № 26, ст. 2956; 1998, № 30, ст. 3613; 2000, № 33, ст. 3348; № 46, ст. 4537; 2003, № 27, ст. 2700; 2004, № 27, ст. 2711; № 35, ст. 3607; 2006, № 31, ст. 3420; 2007, № 1, ст. 29; 2008, № 30, ст. 3616; 2011, № 1, ст. 29, 2012, № 10, ст. 1166, № 47, ст. 6397, № 53, ст. 7647; 2013, № 27, ст. 3477).

гражданства¹.

9. В пунктах 8 – 10 карты указывают серию и номер страхового полиса обязательного медицинского страхования (ОМС), договора (полиса) добровольного медицинского страхования (ДМС), наименование страховой медицинской организации.

10. В пункте 11 Карты указывают реквизиты страхового номера индивидуального лицевого счета (СНИЛС)

11. В пункте 12 Карты указывается код категории льготы в соответствии с категориями граждан, имеющих право на получение государственной социальной помощи в виде набора социальных услуг²:

«1» – инвалиды войны;

«2» – участники Великой Отечественной войны;

«3» – ветераны боевых действий из числа лиц, указанных в подпунктах 1 – 4 пункта 1 статьи 3 Федерального закона от 12.01.1995 № 5-ФЗ «О ветеранах»³;

«4» – военнослужащие, проходившие военную службу в воинских частях, учреждениях, военно-учебных заведениях, не входивших в состав действующей армии, в период с 22 июня 1941 года по 3 сентября 1945 года не менее шести месяцев, военнослужащие, награжденные орденами или медалями СССР за службу в указанный период;

«5» – лица, награжденные знаком «Жителю блокадного Ленинграда»;

«6» – лица, работавшие в период Великой Отечественной войны на объектах противовоздушной обороны, местной противовоздушной обороны, на строительстве оборонительных сооружений, военно-морских баз, аэродромов и других военных объектов в пределах тыловых границ действующих фронтов, операционных зон действующих флотов, на прифронтовых участках железных и автомобильных дорог, а также члены экипажей судов транспортного флота, интернированных в начале Великой Отечественной войны в портах других государств;

«7» – члены семей погибших (умерших) инвалидов войны, участников Великой Отечественной войны и ветеранов боевых действий, члены семей погибших в Великой Отечественной войне лиц из числа личного состава групп самозащиты объектовых и аварийных команд местной противовоздушной обороны, а также члены семей погибших работников госпиталей и больниц города Ленинграда;

«8» – инвалиды;

«9» – дети-инвалиды.

12. В пункте 13 Карты отражаются жалобы пациента.

¹Статья 10 Федерального закона от 25.07.2002 № 115-ФЗ «О правовом положении иностранных граждан в Российской Федерации» (Собрание законодательства Российской Федерации, 2002, № 30, ст. 3032);

²статьи 6.1 и 6.7 Федерального закона от 17.07.1999 № 178-ФЗ «О государственной социальной помощи» (Собрание законодательства Российской Федерации, 1999, № 24, ст. 3699; 2004, № 35, ст. 3607);

³Собрание законодательства Российской Федерации, 1995, № 3, ст. 168; 2002, № 48, ст. 4743; 2004, № 27, ст. 2711.

13. В пункте 14 Карты указываются данные анамнеза.
14. В пункт 15 Карты вносятся сведения по результатам осмотра лица пациента. Кефалометрия:
 - лицо в фас (ширина лица, высота лица, симметричность, смещение подбородка, выраженность надподбородочной складки, положение губ, симптом «десневой улыбки»).
 - лицо в профиль (тип профиля, положения верхней и нижней губы, подбородка).
15. В пункт 16 Карты вносятся данные осмотра полости рта пациента.
16. В пункте 17 Карты отражают предварительный диагноз заболевания и код по МКБ-10¹.
17. В пункт 18 Карты вносят данные по результатам рентгенологического исследования (ортопантомография, телерентгенограмма).
18. В пункт 19 Карты вносят результаты клинических функциональных проб.
19. В пункте 20 Карты фиксируются результаты дополнительных методов исследования.
20. В пунктах 21 – 22 Карты отражают клинический диагноз заболевания с кодами по МКБ-10¹ и план лечения.
21. В пункте 23 Карты фиксируются сведения об ознакомлении и согласии пациента соблюдать особенности гигиены полости рта и режимом пользования аппаратом.
22. В пунктах 24 – 26 Карты отражаются результаты проведенного лечения и наблюдения за пациентом, дневник врача-ортодонта, эпикриз.».

¹ Международная статистическая классификация болезней и проблем, связанных со здоровьем, 10 пересмотра.